



Behandling i Renbæk Statsfængsel

ALF (Alkohol og LivsFokusering) i praksis

Ragnar Stefánsson, cand.psych.
Afdelings- og behandlingsleder
www.sydgaarden.dk
rs@sydgaarden.dk



Sydgårdens Behandlingsafdeling i Renbæk Statsfængsel

Sydgården – behandlingsinstitution i Haderslev
KFUMs sociale Arbejde i Danmark

Opstart 1. oktober 2005

Alkohol- og bladningsmisbrugere

Max 14 i behandling



Projekt ALF

Alkohol og Livsfokusering

Personlighedsmønstre og behandlingsstrategier

Per Nielsen

Inge Damsted

Knud Moesgaard

Ringgården



Projekt ALF

Henbliket med projektet er at styrke de dobbeltbelastede klienters muligheder for dels at gennemføre døgnbehandling for alkoholmisbrug og dels i højere grad at omsætte og fastholde udbyttet af behandlingen til et liv uden alkoholmisbrug.

Den overordnede disposition for behandlingen i forsøgsgruppen er:

- **Casformulering** (basal forståelse af/hypotese om klienten)
- **Grundintervention** (formulering af grundlæggende terapeutindstilling relateret til centrale personlighedstræk og dysfunktionelle skemaer)
- **Feedback** med hehblík på styrkelse af kollaborativ arbejdsalliance med klient (sådan ser vi dit problem; sådan vil vi gerne arbejde med det) opklaring – forhandling –eventuelt justering – aftale. Formidles ved hjælp af tegning (cartoon)
- **Psykoedukation** – undervisning og almen drøftelse af enkeltes kernetema(er) jvf feedback med henblik på at ”få temaet med ind i terapigruppen”
- **Træning af mestringsfærdigheder** i relation til dysfunktionelle skemaer, dels løbende under gruppeterapien og dels i form af ”hjemmeopgaver” specifikt udvalgt i relation til klientens kerneproblematik
- **Strukturer tilbagefaldsforebyggelse** af højrisikosituationer med alkohol. Her følges Ringgårdens standardmanual i let reduceret udgave

Per Nielsen & Steffen Røjskjær

Behandling med dobbelt-fokus på afhængighed og personlighedsforstyrrelse
- virkninger på alkoholmisbrugerens gennemførelse og udbytte af døgnbehandling

Afd. For forskning og formidling
Ringgården - 2003

Ragnar Stefánsson, cand.psych.
www.sydgarden.dk



(ALF-) metoden var bedre jo højere grad af personlighedsforstyrrelse der var tale om. For eksempel fandtes der blandt personer med høj grad af forstyrrelse 25% højere afholdenhed i ALF-gruppen end i kontrolgruppen. Frafaldet for klienter med borderline personlighedsforstyrrelse var fortsat højt (53%) i kontrolgruppen, mens det var halveret (24%) i ALF-gruppen. Der er brug for yderligere forskning og metodeudvikling for at nå frem til den optimale behandling af dobbeltbelastede klienter, men de foreløbige resultater er lovende.

Per Nielsen
Alkoholafhængighed og
personlighedsforstyrrelser

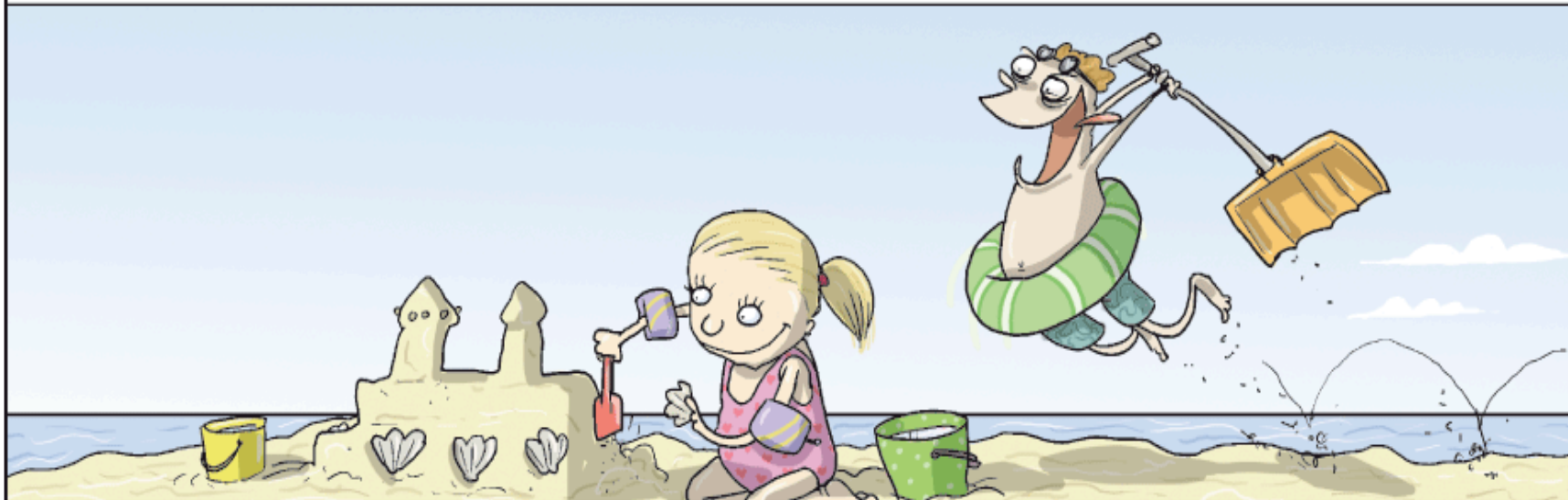
In press

Ragnar Stefánsson, cand.psych.
www.sydgaarden.dk



Wulffmorgenthaler af Mikael Wulff & Anders Morgenthaler

wm@politiken.dk



Grundlæggende findes der to slags mennesker



Tabel 1-3. Karakteristiske kemeskemaer ved personlighedsforstyrrelser (fra Beck & Freeman, 1990, p. 54-55)

Personlighedsforstyrrelser	Opfattelse af selv	Opfattelse af andre	Hovedantagelse	Hovedstrategi
Undvigende	Sårbare overfor undervurdering og afvisning Socialklunnet	Kritisk Superior	Det er forfærdeligt at blive afvist Folk ville afvise mig, hvis de kendte mig Tåler ikke ubehagelige følelser	Undgår krævende situationer Undgår ubehagelige følelser og tanker
Dependent	Nødlidende Svag Hjælpeles Inkompetent	(Idealiseret) Omsorgsfulde Støttende Kompetente	Behøver andre for at overleve / være glad Behøver en stadig strøm af støtte, opmuntring	Opdykker dependente relationer
Passiv-aggressiv	Egoistisk I farezonen for at kontrollere, indblanding	Påtrængende Krævende Forstyrrende Kontrollerende	Andre forstyrrer min frihed til handling Det er utålelig når andre bestemmer Jeg må gøre sager og ting på egen måde	Passiv modstand Tilsyneladende ydmyg
Obsessiv-kompulsiv	Ansvarsbevidst Svær at gøre tilpas Dygtig	Uansvarlig Lige gyldig Uduelig Eftergivende	Jeg ved hvad er bedst Detaljer er afgørende Folk burde være dygtigere, gøre bedre forsøg	Påfører regler Fuldkommenhed Vurdere, kontrol "Shoulds", kritiserer, straffer
Paranoid	Retfærdig Uskyldig, ædel	Indblandende Ondskabsfulde Diskriminerende Ønsker at misbruge	Motiver er suspækte Vær på vagt Stol ikke på nogen	Forsigtig Se efter skjulte motiver Anklage Modangreb
Antisocial	En enspænder Autonom Stærk	Sårbare Lader sig udnytte	Berettiget til at bryde regler Andre er godtroende fjender, "løsedrenge" Andre lader sig udnytte	Angriber, frarøver, bedrager, manipulerer
Narcissistisk	Speciel, enestående Har krav på særlige regler Overlegen Hævet over regler	Underlegne Beundrer	Eftersom jeg er noget særligt, har jeg krav på særlige regler Jeg er hævet over regler Jeg er bedre end andre	Bruger andre Bryder regler Manipulativ Kappelysten
Histrionisk	Glamour Imponerende	Forførende Modtagelig Beundrer	Folk er her for at tjene mig, eller for at beundre mig De har ingen ret til at benægte mig det jeg ønsker Jeg styres efter egne impulser	Bruger dramatik, charme; temperament; vrede, gråd, selvmord
Skizoid	Semilstrækkelig En enspænder	Påtrængende	Andre giver mig ikke noget Forhold er noget rod, ikke værd at stræbe efter	Holder sig borte

Tabel 1-4. Typisk over- og underudviklede strategier ved forskellige personlighedsforstyrrelser (fra Beck & Freeman, 1990, p. 42)

Personlighedsforstyrrelser	Overudviklet	Underudviklet
Obsessiv-kompulsiv	Kontrol Ansvarlighed Systematisering	Spontanitet Kådhed
Dependent	Hjælpsøgende Klyngende	Selvtilstrækkelighed Bevægelighed
Passiv-aggressive	Autonomi Modstand Passivitet Sabotage	Intimitet Selvhævdelse Aktivitet Samarbejdsevner
Paranoid	Vagtsomhed Mistillid Mistænksomhed	Ro Tillid Accept
Narcissistisk	Selvophøjelse Konkurrerende	Deltagelse Identifikation med en gruppe
Antisocial	Krigeriskhed Udnyttende Udplyndrende	Empati Gensidighed Social sensitivitet
Skizoid	Autonomi Isolation	Intimitet Gensidighed
Undvigende	Social sårbarhed Undgåelse Hæmning	Selvhævdelse Selskabelighed
Histrionisk	Ekshibitionisk Udtryksfuldhed Impressionisme	Reflektion Kontrol Systematisering

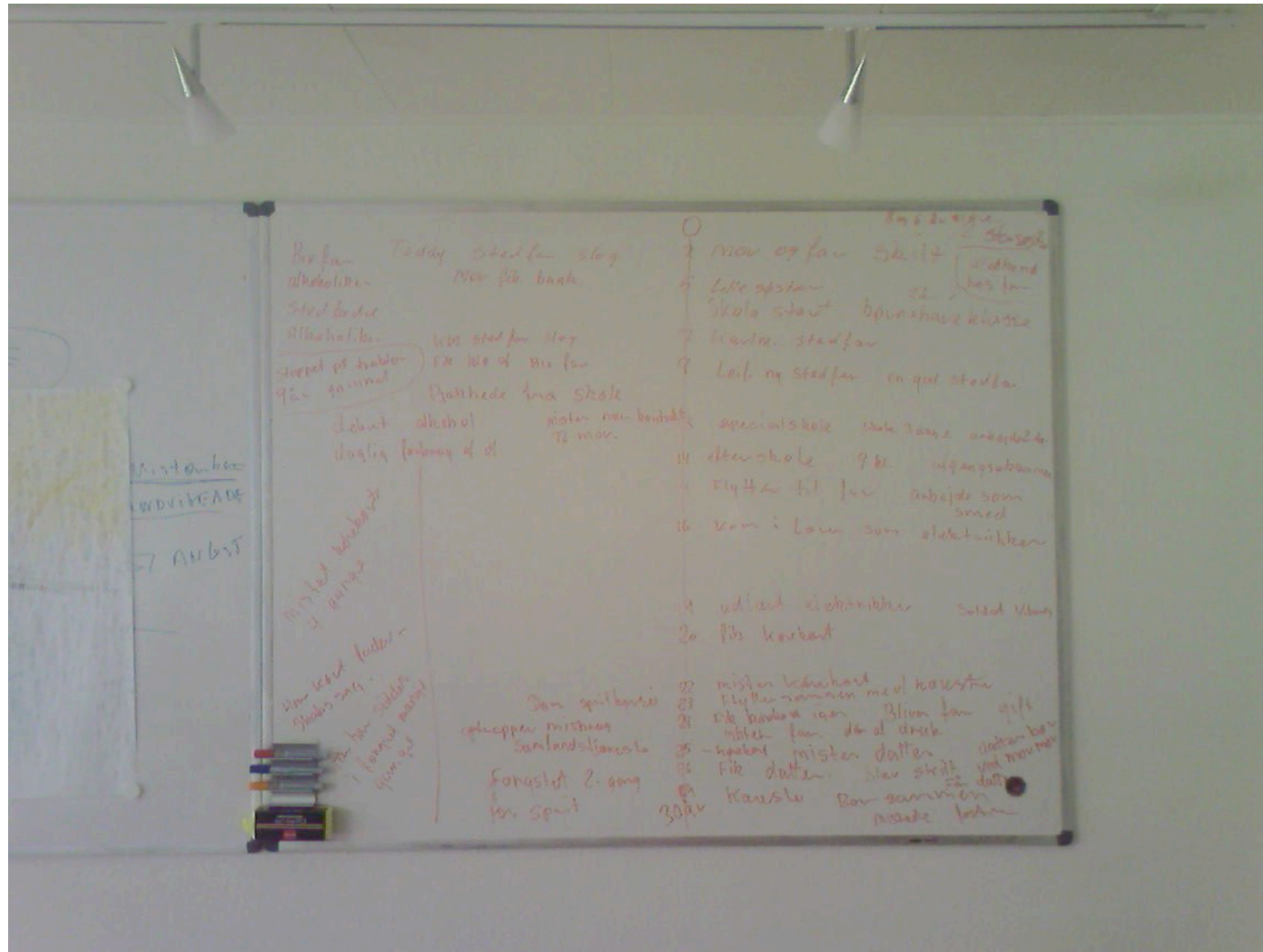


Kritik af personlighedsforstyrrelse

- ***For at være ustabile og usikre diagnoser.***
- ***Det ses meget ofte, at en person får flere forskellige personlighedsdiagnoser, ofte op til 4, når man anvender standardiserede redskaber.***
- ***De er blevet kritiseret for at være stemplende og negative for den der modtager diagnosen. For at være prægede af moralske fordomme, i stedet for et udtryk for reelle problemer.***
- ***For at være en måde at skubbe de besværligste klienter ud af forskellige behandlingssystemer.***
- ***Og meget andet.***

Morten Hesse

Livshistorie



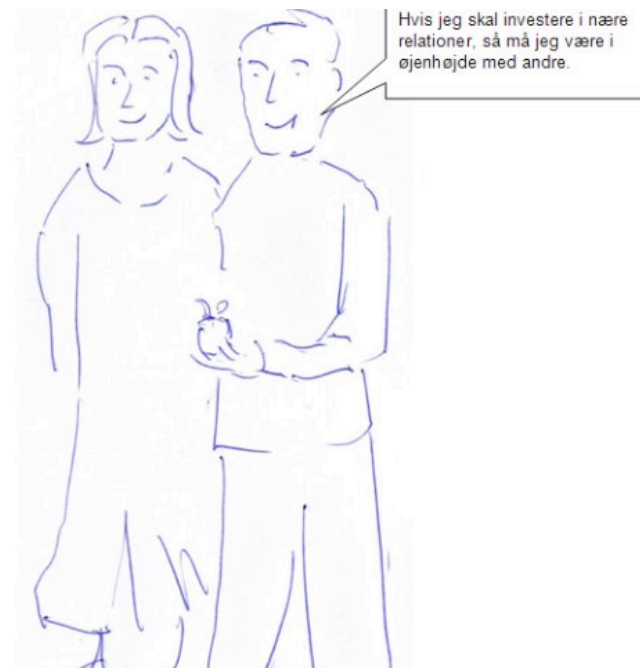
Ragnar Stefánsson, cand.psych.
www.sydgaarden.dk

Antisocial personlighed

Tegning 1: Observation og personlighedstest.
Den dysfunktionelle adfærdsstrategi



Tegning 2:
Den funktionelle adfærdsstrategi





Ragnar Stefánsson, cand.psych.
www.sydgaarden.dk

Vurdering af adfærdsstrategi – fra det dysfunktionelle til det funktionelle

- Weekendevaluering
- Vurdering af enkelte episoder
- Vurdering af behandlingsudbyttet
- Træning af ny adfærd (rollespil)

Vurderet ud i fra skalaen 0-10, hvor placerer du din adfærd i forhold til dine strategier?





0 1 2 3 4 5 6 7 8 9 10

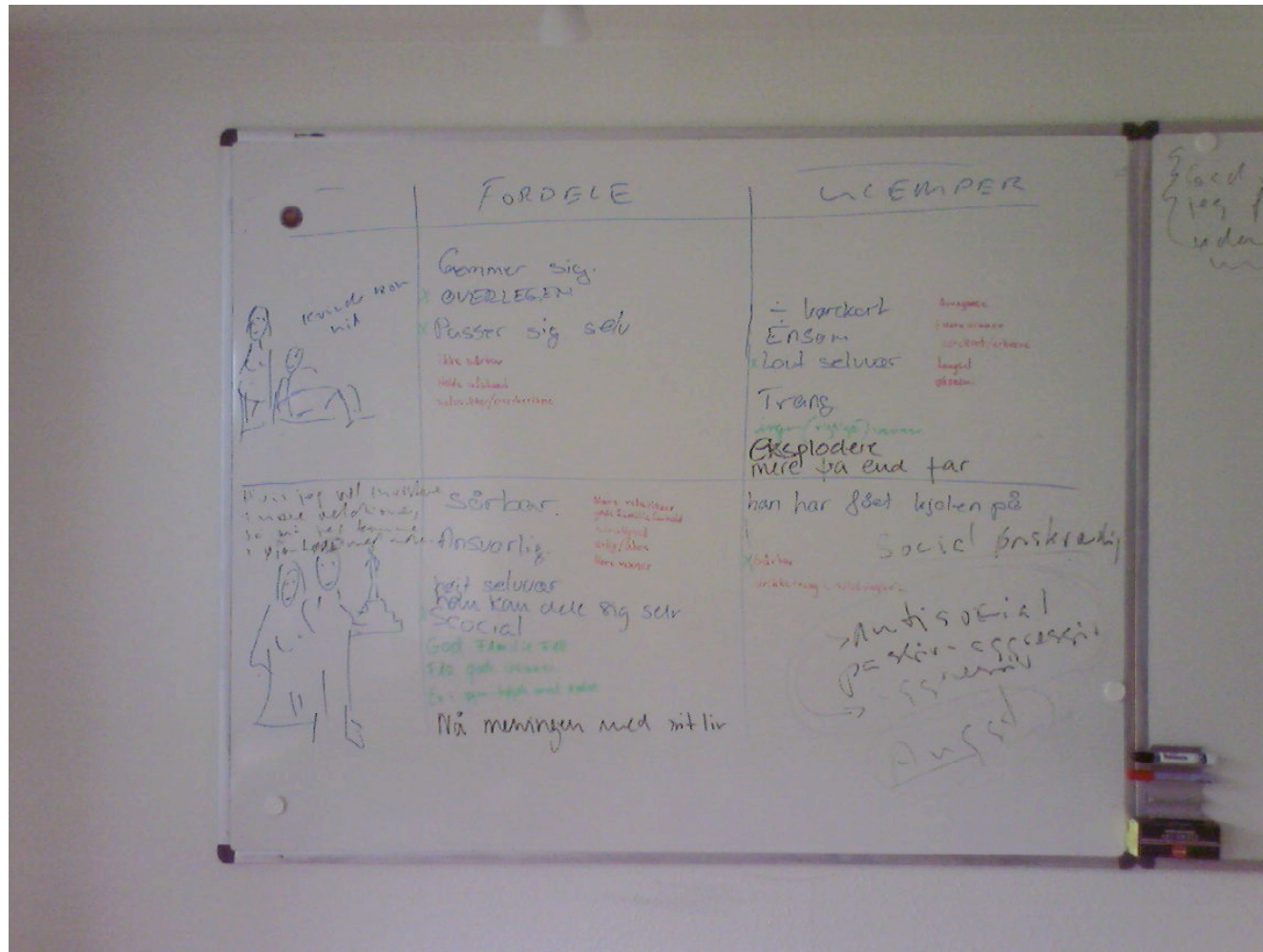




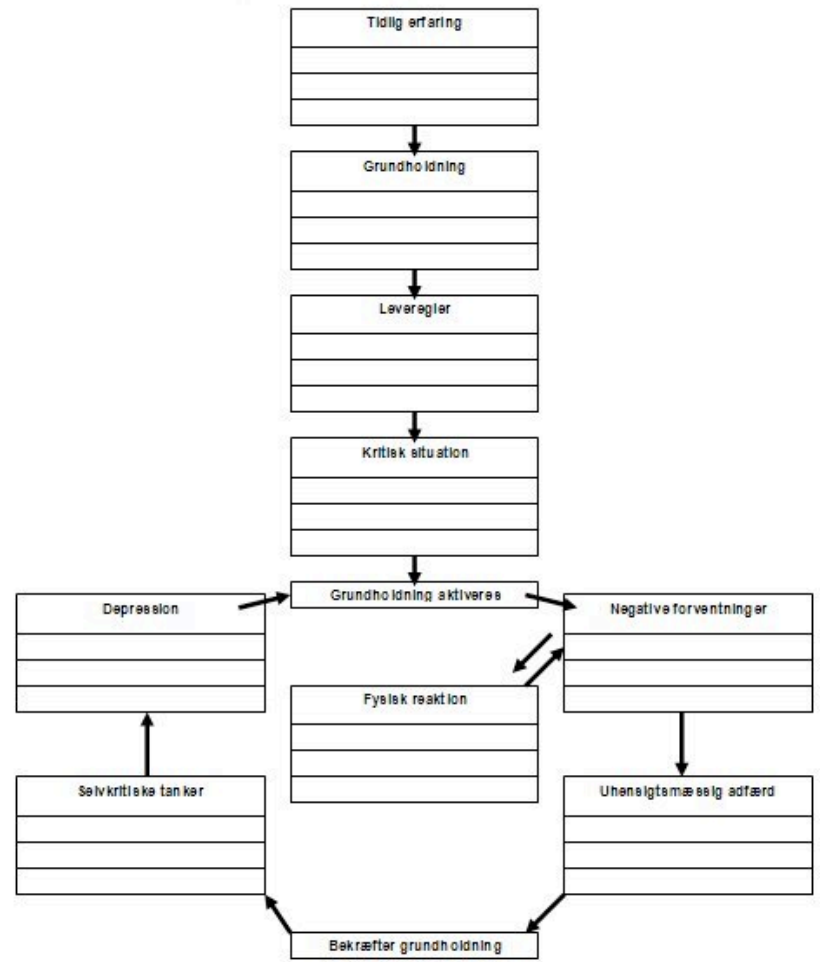
Fordele – ulemper af personlige adfærdsstrategier

	Fordele	Ulemper
Tegning 1 		
Tegning 2 		

Fordele og ulemper ang. adfærdsstrategier



Selvværds-cirklen



Tegning 1 eller tegning 2

For nærmere info se:
Melanie Fennell
At overvinde lavt selvværd
En selvhjælpsguide på grundlag
kognitive adfærdsteknikker